



**International
Diabetes
Federation**



world diabetes day
14 November

14. новембар

Свјетски дан борбе против дијабетеса

На иницијативу Међународне федерације за дијабетес (ИДФ) и Свјетске здравствене организације (СЗО), од 1991. године у свијету се 14. новембра обиљежава свјетски дан дијабетеса као одговор на алармантни пораст оболијевања од ове болести и растућу забринутост у вези са повећањем здравствених пријетњи које представља дијабетес. Сврха обиљежавања овог дана је подизање свијести о стању са којим свакодневно живе милиони људи широм свијета.

С обзиром да један од двоје обољелих у свијету нема постављену дијагнозу шећерне болести, рано откривање и лијечење су кључни у спречавању настанка компликација ове болести. Подизање свијести о знацима, симптомима и факторима ризика су од велике важности за правовремено откривање дијабетеса.

Дијабетес је хронични, прогресивни метаболички поремећај кога карактеришу хипергликемија углавном због апсолутног и/или релативног недостатка инсулина. Постоје двије врсте дијабетеса, Тип 1 који захтијева свакодневну примјену ињекцијом или пумпом и Тип 2 који се може контролисати одржавањем добре и правилне исхране, а код неких обољелих се користе одређени лијекови.

Фактори ризика за настанак дијабетеса су:

- Прекомјерна тјелесна тежина (80% особа са шећерном болешћу тип 2 имају прекомјерну тјелесну тежину)
- Узрост (ризик од шећерне болести расте изнад 40. године живота)
- Недостатак физичке активности
- Породична склоност
- Појава дијабетеса у трудноћи
- Смањена толеранција на глукозу
- Дуготрајна изложеност стресу

Тема којој је посвећен Свјетски дан борбе против дијабетеса за период 2021 - 2023. године је „Приступ дијабетолошкој здравственој заштити“ уз „Оснаживање глобалног здравља“ у 2023. години.

Препоруке за особе обољеле од дијабетеса:

- Посјетите свог љекара 2-4 пута годишње
- Поштујте свој план самоконтроле гликемије
- Поштујте упутства за сваки лијек за дијабетес који користите
- Контролишите и знајте вриједности вашег: НбА1С, крвног притиска и холестерола.
- Урадите тестове бубрежне функције и микроалбумин тест сваке године
- Крећите се. Сваки облик физичке активности је корак у правом смјеру
- Направите план добро балансиране дијете
- Прегледајте очи једном годишње
- Обавите дентални преглед два пута годишње
- Вакцинишите се против грипе у јесен
- Увијек будите спремни на пад или скок глукозе у крви - сазнајте све о знацима упозорења

- Провјерите глукозу у крви онолико пута дневно колико вам је љекар препоручио
- Узмите сваки дан све препоручене лијекове за дијабетес
- Прегледајте своја стопала на ране и жуљеве

Према посљедњим доступним информацијама Међународне федерације за дијабетес у свијету, подаци су следећи :

- 537 милиона одраслих особа (20-79 година) живи са дијабетесом, један од 10.
- Очекује се да ће до 2030. године овај број порастати на 643 милиона, и на 783 милиона до 2045. године.
- три од четири особе с дијабетесом живе у земљама са ниским и средњим приходима
- Готово један од два (240 милиона) одраслих особа с дијабетесом није дијагносткован
- У 2022. години 6,7 милиона људи је умрло од дијабетеса, сваке секунде умре један обољели.
- На дијабетес отпада најмање 966 милијарди долара здравствених трошкова (9% укупне потрошње за одрасле), а у последњих 15 година су повећани 316%.
- Више од 1,2 милиона дјеце и адолесцената (0-19 година) живи с дијабетесом типа 1
- 541 милион одраслих има толеранцију на глукозу, што представља висок ризик за настанак дијабетеса типа 2.

Главни слоган овогодишњег Свјетског дана дијабетеса је „ **Знајте свој ризик, знајте свој одговор!**“

У 2023. години, кампања се фокусира на важност познавања ризика од дијабетеса типа 2 како би се помогло у одлагању или превенцији болести и наглашавање утицаја компликација повезаних са дијабетесом те важност приступа правим информацијама и њези како би се обезбиједило правовремено лијечење.

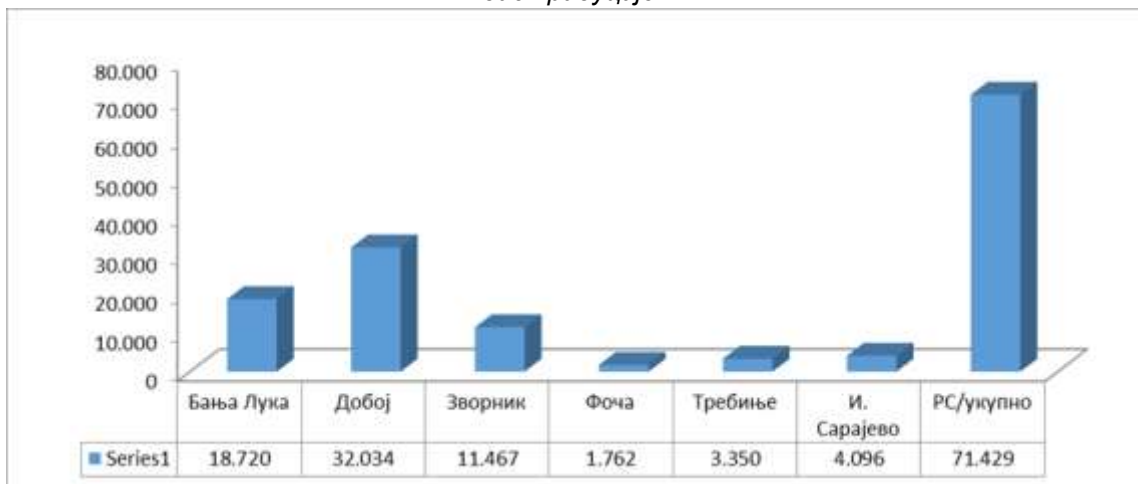
Свјетски дан борбе против дијабетеса 2023. није само дан сјећања; то је позив на акцију. Свеобухватни циљ је повећање свијести, унапређење њега и промовисање превенције међу општом популацијом.

Дијабетес мелитус у Републици Српској

У складу са Правилником за обавезно пријављивање дијабетес мелитуса, све надлежне здравствене установе врше пријаву обољелих лица од ове болести.

На основу достављених пријава од стране здравствених установа, укупан број пријављених од дијабетес мелитуса до 31. 12. 2022. год. је 71.429 а највећи број пријављених је у регији (административна јединица) Добој, затим слиједе Бањалука, Зворник, Источно Сарајево, Требиње, и Фоча (графикон 1).

Графикон 1. Број пријављених обољелих од дијабетес мелитуса са регионалном дистрибуцијом



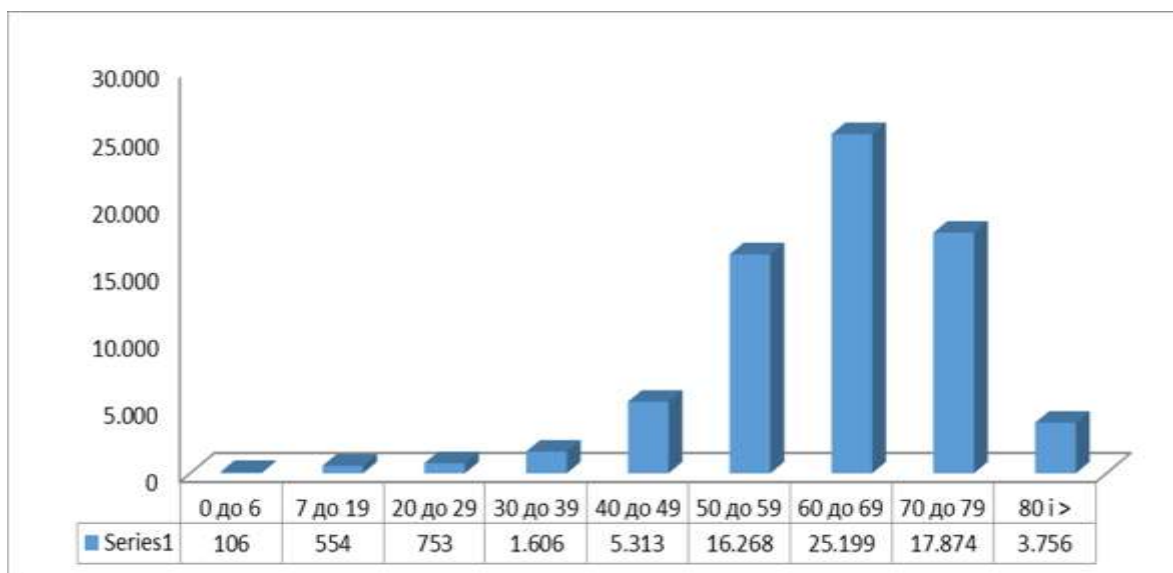
Према достављеним подацима, процијењена стопа преваленце дијабетеса у Републици Српској је 6,3 %.

Анализом података о типу дијабетеса, од укупног броја пријављених, 16.993 (24%) је Тип 1 а 54.436 (76%) је Тип 2.

Према полној структури, од укупног броја пријављених, 39.132 (55%) су особе женског пола, а 32.297 (45%) су особе мушког пола.

Према узрасним групама, највећи број обољелих је регистрован у седмој деценији живота (графикон 2).

Графикон 2. Дистрибуција пријављених обољелих од дијабетес мелитуса према узрасту



У 2022. години у Републици Српској пријављено је укупно 460 нових случајева обољелих од дијабетеса мелитуса (новооткривени), и то 36 Тип 1,(7,8%) а 424 Тип 2 (92,1%). Од укупног броја пријављених новообољелих, 249 су особе мушког, а 211 су особе женског пола. Регионална дистрибуција нових случајева обољелих од дијабетес мелитуса, према типу и полној структури у 2022. год. приказана је на табели 1.

Табела 1. Број новообољелих од дијабетеса у 2022. години са регионалном дистрибуцијом у односу на тип и пол

Редни број	Регион	Укупно	Тип - шифра		Пол	
			Тип 1	Тип 2	М	Ж
1	Бања Лука	195	6	189	110	85
2	Добој	58	18	40	31	27
3	Зворник	91	0	91	45	46
4	Фоча	15	1	14	6	9
5	Требиње	59	7	52	35	24
6	И. Сарајево	42	4	38	22	20
Укупно		460	36	424	249	211

Стопа инциденце у 2022. год. у Републици Српској је 41,1/100.000, а кретала се од 31,1/100.000 у региону Добој, до 94,0/100.000 у региону Требиње (графикон 3).*

Графикон 3. Стопа инциденције дијабетес мелитуса са регионалном дистрибуцијом



Припремила: проф. др Јања Бојанић, спец. епидемиологије

*(Извор података броја становника у Републици Српској је Републички завод за статистику Републике Српске: Билтен Демографска статистика 2023. год)